

Pälsdjursfarmen i Kungsängen

av Ulf Björkdahl

I trakten av Enbärsvägen i bostadsområdet Tibble låg under 1930-talet en pälsdjursfarm som födde upp rävar och minkar för avel och pälsframställning. Pälsar var på modet och ännu föga kontroversiellt.

Som man kan ana av terrängen var här förr en bergkulle innan den jämnades till och bebyggdes. Kullen var i huvudsak skogbevuxen och här var tidigare också platsen för ett gammalt torp, Hagtorp. Ännu in på 1960-talet var det rena rama landet här. Det var åkermark runt bergkullen och det var Åkerlinds på Tibble gård som bedrev jordbruket.

Idag finns inga som helst spår av vare sig pälsfarm eller torp. Förutom en rest intill Granhammarsvägen ser man inte längre mycket av bergkullen även om den gör sig påmind med några branta gångvägar i bostadsområdet.

Många äldre kungsängenbor har hört talas om farmen men inte många verkar ha sett den. Kanske inte så konstigt, platsen låg ensligt och djuren fick absolut inte stressas. Därför är det inte helt lätt att idag finna information om pälsfarmen som drevs av Sven Åkerlind. I arkiven finns inte mycket. Jag började därför min research med att intervjua Anders Åkerlind på Tibble gård och hans kusin Håkan Åkerlind som är son till Sven Åkerlind. Sedan fick jag turligt nog kontakt med Sigvard Jansson i Kungsängen vars bror Birger var rävsjötare på farmen. Så läste jag in mej på ämnet och hade därmed tillräckligt underlag för en uppsats.

Familjen Åkerlind har bott på Tibble gård sedan 1895 då Alfred Åkerlind arrenderade gården av ägarinnan grevinnan Sparre. Efter hennes död köpte han gården år 1900. Alfred och hustrun Klara fick sju barn, däribland Sven född 1899. Sven Åkerlind växte alltså upp med lantbruk och djurhållning, en bana han skulle fortsätta hela livet. Efter studentexamen och militärtjänst utbildade han sig till agronom i Ultuna. Därefter vistades han några år i Tyskland där han arbetade på ett gods och avlade diplomexamen 1925 vid universitet Halle-Wittenberg.

Åter hemma i Sverige hade Sven anställning som bokhållare på Julita gård i Södermanland 1925-1929. Där kom han i kontakt med personer som vurmade för pälsdjursuppfödning som då var en ny företeelse i landet och sågs som lukrativ. Kommunalmannen Carl von Sydow, som innehade granngården Äs i Julita, hade egen rävfarm och var även ordförande i Sveriges Rävuppfödarens Riksförbund (SRR). Han blev Svens inspiratör.

Historiskt har pälsdjursjakt alltid haft sin givna plats eftersom skinn varit en del i människans överlevnad för att hålla värmen under kalla vintrar. De gav även status kunde också användas som betalningsmedel. När pälsverken under 1900-talet blev högsta dammode började framställningen industrialiseras med början i Kanada och USA. I Sverige fanns 1925 endast 6 rävgårdar i landet, 1929 var det 50 och bara året därpå fler än 500 för att snart räknas i tusental. Sven var alltså en av pionjärerna inom området, därtill aktiv i branschorganisationen. I vår trakt fanns förresten en samtida "ädelrävgård" i Knöpplan vid Prästtorp intill vägen mot Bro.



Platsen för pälsdjursfarmen. Det inrutade området är uppförstorat på efterföljande kartor. Järnvägsstationen ligger längst ner i högra hörnet.

Kungsängens Pälsfarm
försäljer mink av ren Pallenstam, Silverräv av ren Svarstadstam. Innan Ni bygger kom och bese våra nya mink- och rävhus, byggda efter helt nya principer. Kungsängen är belägen endast 5 mil från Stockholm.

Pallen-Mink. Svarstad-Räv.
KUNGSÄNGENS PÄLSFARM,
Kungsängen. Tel. 81.

Annonser i tidskriften Våra pälsdjur 1938-39.

1929 lämnade Sven Julita och flyttade till Tibble där han omgående startade en rävfarm. Äldsta brodern Hjalmar, som då blivit ägare till Tibble, avdelade ett markområde intill det ännu bebodda Hagtorp. Rävburar byggdes i långa rader på en öppen yta på bergskullen. Minkhus uppfördes som långa längor med tak på, troligen två sådana även om mina sagesmän bara kommer ihåg ett. Sven var händig och uppförde säkert det mesta själv. Som mest blev det plats för några hundra djur. Verksamheten bedrev han under namnet **Kungsängens pälsfarm**. 1930 deltog han i SRR:s första instruktionskurs på Skarabergs rävgård i Västergötland. Sven hade sin bostad i Tibble by 1 km från farmen, först i det hus som är känt som "Gula villan" men sedan i en funkisvilla som byggdes 1935 och som idag har adressen Diligensvägen 6. Han gifte sig 1938 med Ingrid Nordin och året därpå föddes Håkan.



Kungsängens pälsdjursfarm

Postadr.: Kungsängen. Tel. 81.

Areal: Total 1 har. Farmen startad 1929. Pälsdjursfarm för silverräv, blåräv o. mink. Omkr. 100 avelsdjur för silverräv, 25 för blåräv, 125 för mink.
Äg.: Agronom Sven Åkerlind f. 1899. Son till Johan Alfr. Åkerlind o. h. h. Klara f. Olsson.
Äg.: Har erhållit ett stort antal hederspriser o. 1:a priser vid pälsdjursutställningar. Suppl. i komm-nämnd.

Ur Gods och Gårdar 1938.

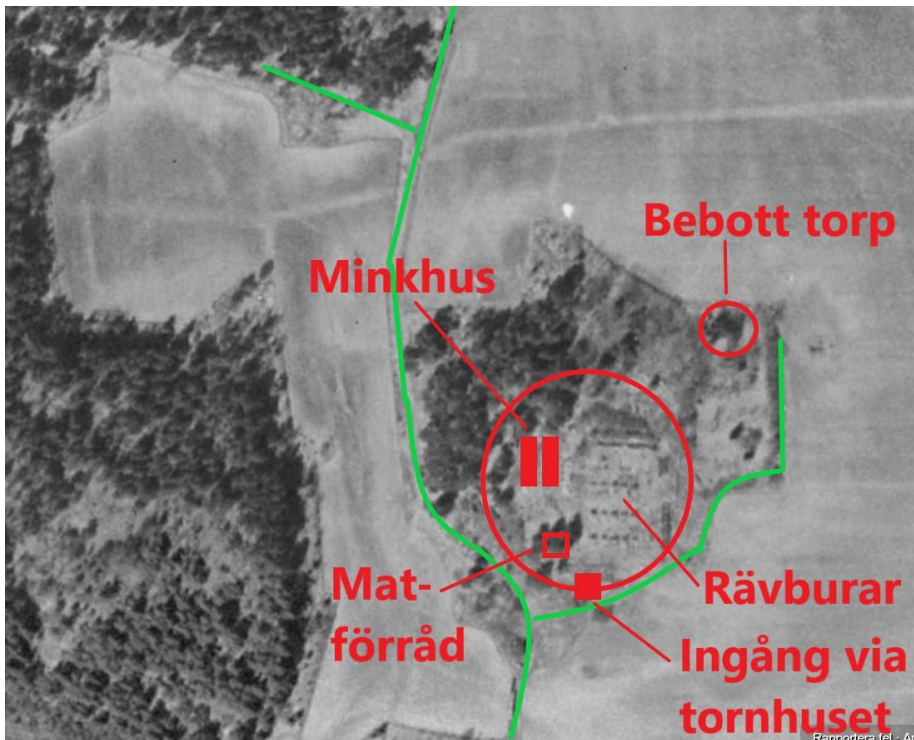
Farmen vid Hagtorp låg med sin närmaste gräns 30-40 m från den lilla väg som gick mellan Tibble och Örnäs. Den hade en inhägnad större yta, kanske 70 x 70 m, där rävburarna stod i det fria med takbågar ovanpå. Burarna hade nät på alla håll, även golvet, för att det skulle vara lätt att rengöra. Avelsdjuren hölls i par, dvs två i varje bur. För att komma in till farmen måste man gå igenom ett stort hus som var kvadratisk till formen. Ovanpå huset var ett torn vilket man nådde via en trappa inuti huset. Tornet var försett med fönster varifrån man med kikare kunde se ut över rävburarna och se om djuren hade fött ungar. Man fick ju inte gå nära och störa dem. Att djuren var skotträdde blev tydligt vid nyårsfirandet med raketer i trakten. De kunde då bli så stressade att de bet ihjäl sina ungar. Minkarna höll till i farmens avlånga hus, i vilka det fanns längor med små burar. Sven ska även under en tid haft ett fåtal bävrar eller uttrar. Rävgårdens grannar i det gamla torpet var lite speciella och var inte engagerade i verksamheten annat än att deras stora antal katter kunde få strömning från farmen.

Avelsdjur måste vara av förnäm stam. Silverräv köptes från Prince Edward Island, blåräv var av mörk alaskaras och minkarna av quebecras. När de var tillräckligt stora avlivades de med pistol och slaktades och flåddes på plats. Sven var duktig på sådant. Djuren krävde förstås mycket mat. Kött och strömning. Det är oklart var all mat kom ifrån. Förmodligen köpte Sven kreatur i trakten. Vid ett tillfälle hade han köpt en död häst som han tog på släp efter en gengasdriven bil (det var ju kristider). Vägen yrde igen av snön och Sven hade ett styvt jobb med att både hinna skotta och hålla gengasmotorn igång. Kylskåp fanns inte på den här tiden. Förmodligen tog man upp is från Lillsjön så att man kunde förvara maten i stackar av sågspån och isblock. Strömning kom i leveranser till Tibble gård.



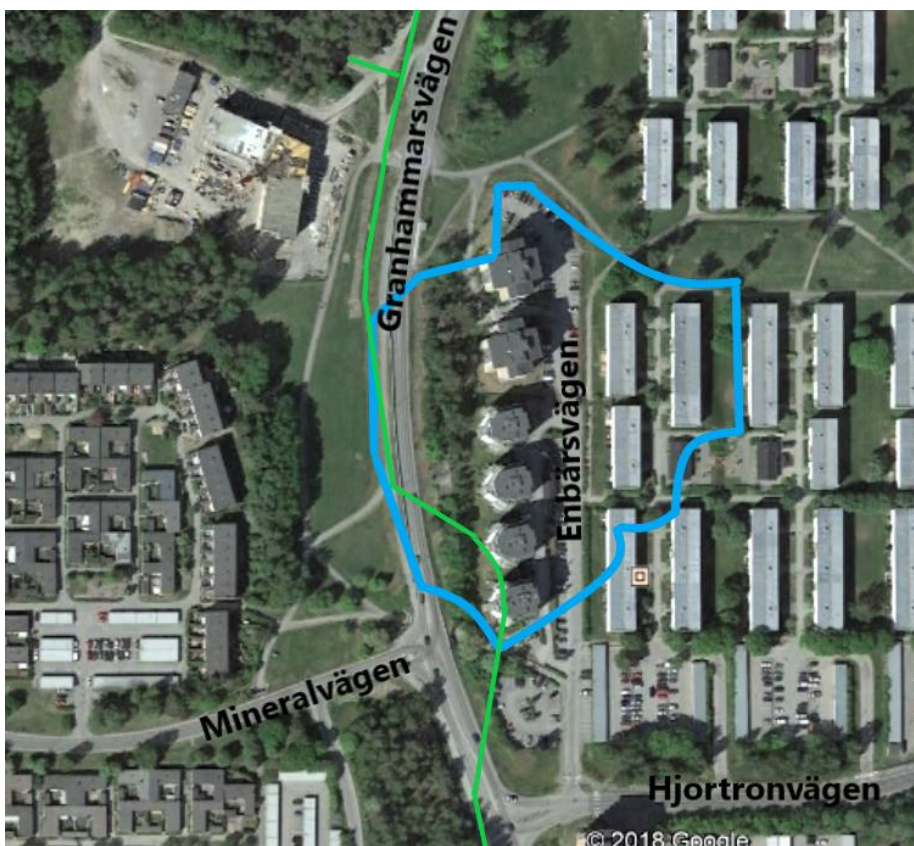
Detta är en genrebild, dvs en annan rävgård, men visar hur det ungefär såg ut.

Sven hade många järn i elden och kunde inte alltid vara på plats. Birger Jansson i Kungsängen fick tjänst som rävs-skötare hos Sven direkt efter avslutad skolgång omkring 1930. Han skötte farmen, matade djuren och var ofta ensam medan Sven sysslade med annat. Han hjälpte även till med slakten. Det bedrevs ingen handel på plats utan skinnen kördes till auktionsverket i Stockholm eller direkt till någon körsnär. Sigvard berättar att han följde med sin bror Birger en gång till en körsnär Birnik på Apelbergsgatan för att sälja skinn.



På detta flygfoto över Hagtorp från omkring 1960 har författaren markerat den ungefärliga platsen för pälsdjursfarmen (stor röd cirkel).

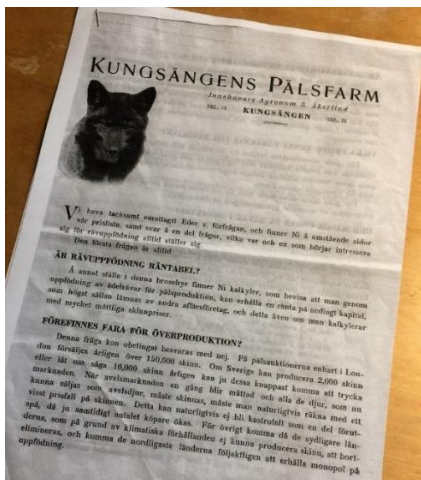
Vägar och stigar är markerade med grönt. Från söder till norr går den gamla byvägen mellan Tibble och Örnäs, som då mest var en häst- och vagnväg. Upp till vänster är vägen mot Lillsjön. Öster om farmen syns en smal gångstig utefter åkerkanten till torpet.



Så här ser platsen ut idag. Författaren har för orienteringens skull ungefärligen markerat konturerna efter den tidigare bergknallen (blått).

Den tidigare vägen mellan Tibble och Örnäs är inritad med grönt.

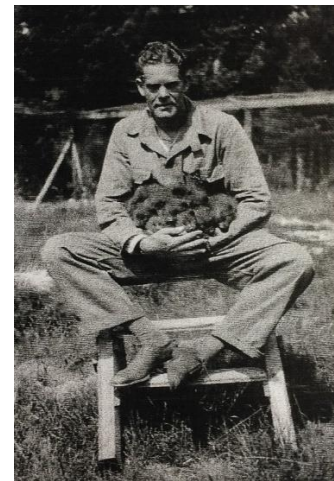
Sven erhöll ett stort antal hederspriser och förstapriser vid pälsdjursutställningar. Han blev starkt engagerad i pälsdjursbranschens olika organ. Exakt vilka roller han haft är lite oklart. Men följande är känt. Han var engagerad i SRR i vilken han ägde en andel. SRR:s syfte var att samla landets uppfödare, rationalisera uppfödningen, säkerställa fodertillgången, bekämpa sjukdomar, utvinna bästa pris för skinnen etc. I anslutning till SRR:s lokaler i Stockholm fanns även en pälscentral som tog emot skinn och rengjorde dem i ett renseri innan de vidarebefordrades till försäljning. Försäljningen skedde vid auktioner som organiserades av AB Nordiske Skinnauktioner (ANSA) även om leverans ibland skedde till engelska auktionsfirmor. 1934 upprättades ett avtal mellan leverantören SRR och säljaren **London Fur Sales AB (LFS)**. Sven anges i avtalet vara huvudagent. 1938 ändrade SRR namnet till **Sveriges pälsdjursuppfödare riksförbund (SPR)**, och då hade även minkuppfödarna anslutits till förbundet. (Eftersom rävvuppfödning numera inte längre förekommer i Sverige heter SPR idag istället Svenska Mink). 1936-1939 var Sven anställd vid **Stockholm Fur Auction Sales AB** som på skinnauktioner sålde svenska pälsdjursuppfödarens produktion av silver- och blåräv men också mink och viltskinn. De sista två åren var Sven företags chef.



Ett odaterat prospekt från Kungsängens pälsfarm, innehavare agronom S. Åkerlind i Kungsängen, avsett för spekulanter på rävminkuppfödning. Sven sålde avelsdjur och var rådgivare för anläggning av rävgårdar. Vid tillfället hade pälsfarmen 15 par avelsdjur med silverräv (kanada), blåräv (alaska) och mink (kanada).



Agronom Sven Åkerlind. Foton från Håkan Åkerlind.



Sven med rävmink i famnen och burarna bakom.



Ingrid och Håkan med Svens nye medhjälpare Nisse Larsson, 1942. Foto från Håkan Åkerlind.



Sigvards och Birgers far Emil Jansson besöker rävgården med Sven Åkerlinds hund Grey. Foto från Sigvard Jansson.

Runt 1938 slutade Birger som rävsjötare och fick arbete som grundläggare. Ny medhjälpare till Sven blev en man vid namn Nisse Larsson.

Under krigsåren inkallades Sven av och till för beredskapstjänstgöring, ibland flera månader i sträck. Under tiden skötte Nisse Larsson farmen. Dessvärre utbröt en smittsam sjukdom bland djuren och Sven tvingades avveckla verksamheten under 1941.

Istället blev Sven kontrollant vid Svenska Spannmålsbolaget 1941-1943, men bodde kvar i Kungsängen. 1943 sålde han huset och lämnade Kungsängen med sin familj för en tjänst på Kaggeholms gård på Ekerö som inspektor för gårdens lantbruk (1943-1949). Därefter var han arrendator först vid Vidbynäs gård i Nykvarn (1949-1959) och därefter Torsåkers gård i Upplands-Väsby (1959-1972). Sven avled 1973.

Och på platsen för den forna pälsdjursfarmen fanns länge kvarlämnade husruckel, rör och nät som minde om en svunnen verksamhet. Allt försvann i slutet 1960-talet då HSB började bygga bostäder på platsen.



1942. Sven och Ingrid Åkerlind med sonen Håkan framför minkgården. Ingrid i rödrävspäls. Rader av minkburar ses på vardera sidan om gången genom längan. Foto från Håkan Åkerlind.



Sigvard Jansson, född 1927, har ett otroligt skarpt minne och har beskrivit hur det såg ut på pälsfarmen. Sigvard är bosatt i Kungsängen sedan 1930.

Främsta källor:

Intervjuer med Anders Åkerlind på Tibble gård.
Intervjuer med Håkan Åkerlind i Stockholm (son till Sven Åkerlind) som även tillhandahållit ett antal dokument kring Svens anställningar m m.
Intervjuer med Sigvard Jansson i Kungsängen (bror till rävsjötaren Birger Jansson).
Tidskriften "Våra pälsdjur" 1936-1945, utgiven av SRR.