

Torpen på Tibble-ängen (Kungsängen, Upplands-Bro)

av Ulf Björkdahl

Forskning pågår, detta är endast en kort och ofullständig lägesbeskrivning av forskningsläget. Kommer att kompletteras med kartor, foton, boendelängder m m. Beräknas bli klart under 2019.

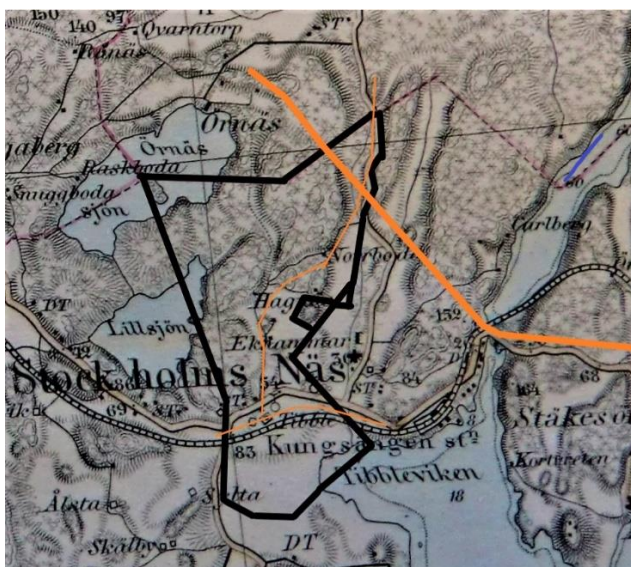
Tibble hemman

Tibble var ett stort hemman, känt sedan 1300-talet. Tibble gård låg strategiskt till där landsvägen mellan Stockholm och Enköping korsar socknen. Här fanns gästgiveri där resande kunde byta hästar och få mat och logi. Här fanns poststation och tingshus. Från denna centralpunkt gick även väg norrut mot Västra Ryd och söderut mot Lennartsnäshalvön.

Vid sekelskiftet 1600/1700 utgjordes Tibble av tre hemman, varav två skatte- och ett kronohemman. Det ena skattehemmanet var anslaget som gästgiverihemman (Tibble 1) och det andra som posthemman (Tibble 2). När sedan kronohemmanet köptes till skatte 1726 blev Tibble ett fullödigt skattehemman (Tibble 3) som brukades av självägande bönder vilket för övrigt inte var så vanligt i trakten där frälset var dominerande jordägare. Gästgiveri- och posthemmanen var befriade från att sätta upp soldater till den indelta armén medan det tredje hemmanet var anslaget till rote nr 72 vid Sigtuna kompani vid Upplands regemente och således stod för ett soldattorp.

Vid mitten av 1700-talet hade hemmanen fått en gemensam ägare och marken lades under ett bruk. 1766 blev släkten Lantingshausen långvarig ägare och från 1862 Sparre af Söfdeborg. 1901 köptes Tibble 1-3 av J.A. Åkerlind, vars ättlingar ännu innehar Tibble gård.

Det äldre kartmaterialet över Tibble ägor är begränsat. De kartor jag känner till och som är relevanta för denna uppsats är upprättade 1694, 1700, 1753 och 1865 (jfr källförteckningen längst bak).



Tibble gamla ägor utritade av författaren på generalstabskartan från 1873.

Under 1860-talet gjordes några gränsjusteringar gentemot Ekhammar.

Som referens till dagens geografi har författaren lagt in motorvägen, Granhammarsvägen och Enköpingsvägen (beige).

Tibbles torp

Hela Gröna dalen, av vilken Tibble-ängen är en del, var för ett par tusen år sedan en vik av Mälaren. År 1000 nådde viken inte längre än till kyrkan och den gamla sjöbottnen på Tibble-ängen erbjöd bördig jordbruksmark.

Det äldsta torpet på Tibble-ängen kan härledas till åtminstone 1630. Det kallades då rätt och slätt för Tibble torp och var länge det enda torpet där. När fler torpplatser etablerades under 1700-talet fick Tibble torp heta Hagtorpet medan de tillkommande torpen fick namnen Hagnäs, Norrboda och Pettersberg.

Sammanlagt fanns på Tibbles ägor 6 dagsverkstorp, alla belägna på de nämnda 4 torpplatserna. Det var alltså flera torpare i Hagtorp och Norrboda. Enligt jordeböckerna var torpen oskattlagda, dvs skattebefriade, men det ålåg torparna att varje vecka prestera två dagsverken till egendomsägaren. Tibble hade även ett 7:e torp men det var ett soldattorp som var beläget i byn och som därför lämnas därhän i denna uppsats.

Torpen på Tibble-ängen låg längs åkerkanterna och hade anslutning till byvägen mellan Örnäs gård och Tibble by ("Drottning Kristinas väg"). 1719 skedde med stor sannolikhet en historisk passage på vägen mitt framför invånarna i Hagtorp - Karl XII liktåg.



Idag följer Granhammarsvägen den tidigare åkerkanten medan själva åkermarken är bebyggd med husen på Hjortron- och Hallonvägen.

Värdering av Tibble-egendomen 1860

På begäran av friherre N von Lantingshausen förrättades 1860 förrätta besiktning och värdering av hans egendom Tibble. Egendomen var då av fideikommissnatur, dvs den var tänkt att gå i arv odelad från en generation till en annan, och innehavaren kunde varken sälja eller dela den. Syftet med förrättningen var att ansöka om att överflytta fideikommissnaturen till en egendom i Danderyd. Till ledning för värderingen fanns inga andra handlingar än en karta från 1694. Det konstaterades att Tibble bestod av 3 mantal kronoskatte, varav ett var anslaget till gästgiverihemman och ett till posthemman. Vidare framgick att de till egendomen lydande 7 torpen hade utsäde till 2 tunnor och 3 lass hö vardera. Torpen gjorde 2 dagsverken i veckan utan ersättning och dessutom 2 överdagsverken.

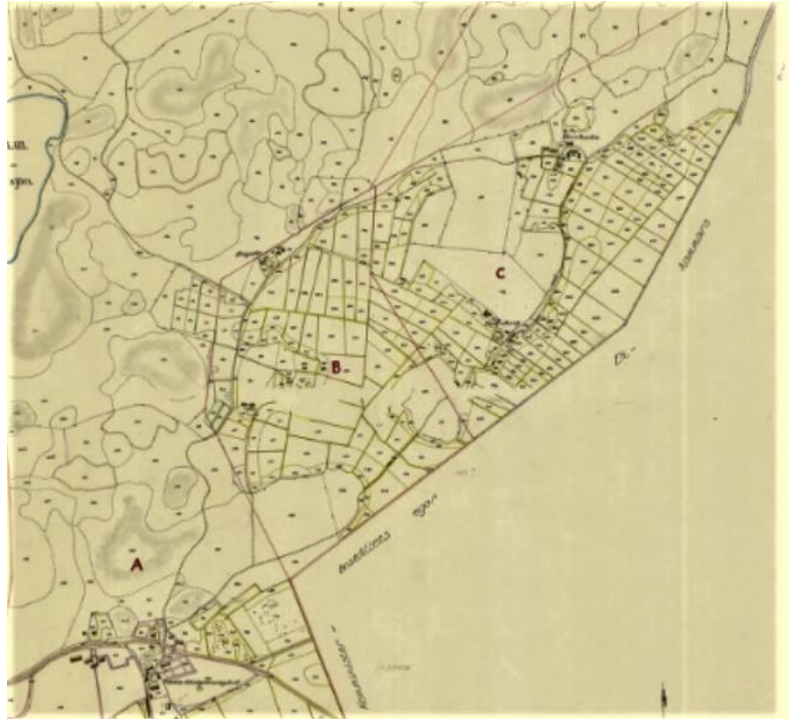
Utsnitt över Tibble-ängen från häradskartan från 1860-talet:



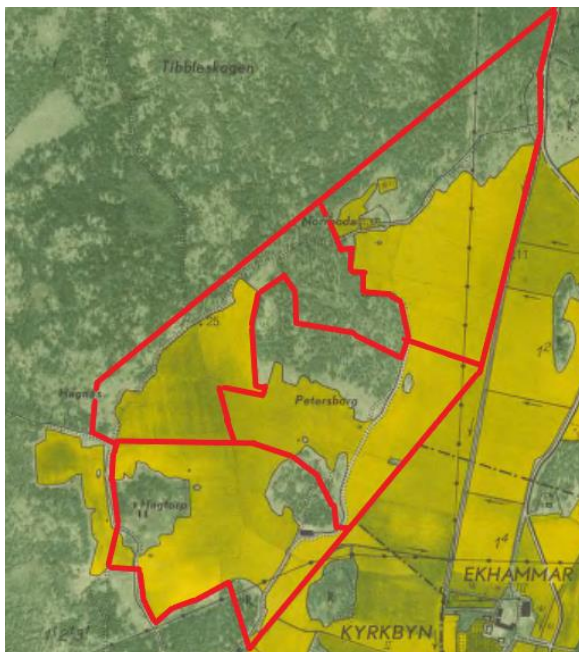
De 4 torpplatserna 1860. Sammanlagt var det 6 torpare eftersom Hagtorp och Norrboda vid tidpunkten hade 2 torpare vardera.

Tibble-ängen vid uppmätningen 1865

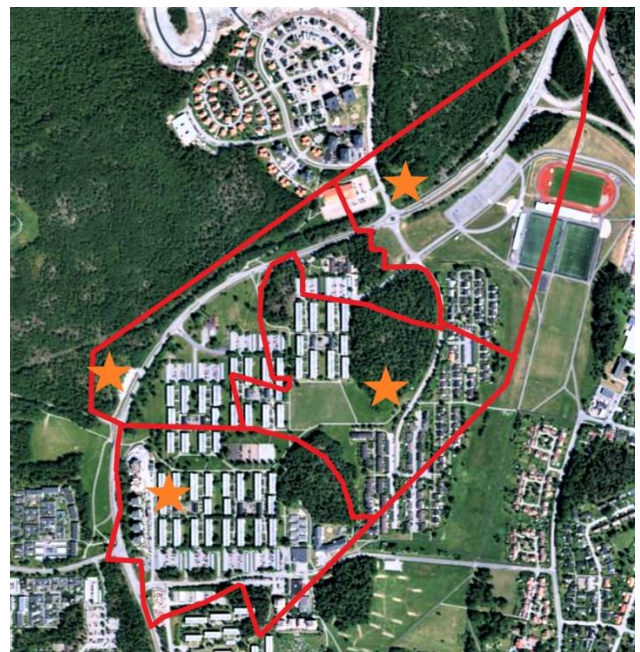
1865 upprättades nedanstående karta över ägorna till Tibble gästgivaregård. "Karta över alla ägorna till Tibble Gästgivaregård", upprättad 1865 och kompletterad 1888. Lantmäteriet 01-KUN-86.



Delning av Tibble Gästgivaregård 1888. Kartan kompletterades 1888 vartill bifogades en beskrivning och taxeringslängd över alla ägorna (ägofiguerna) till fastigheten Tibble Gästgivaregård. Samma år verkställdes delning av torp under Tibble. Delningen innebar att torpens samfälliga ägor fördelades på de olika torpen (jfr karta). Som synes hade Norrboda redan den största arealen.



Torpens ägor 1888, inritade efter författarens tolkning av delningsbeskrivningen på 1951 års karta. Odlings- resp betesmarken (skogen) syns tydligt.

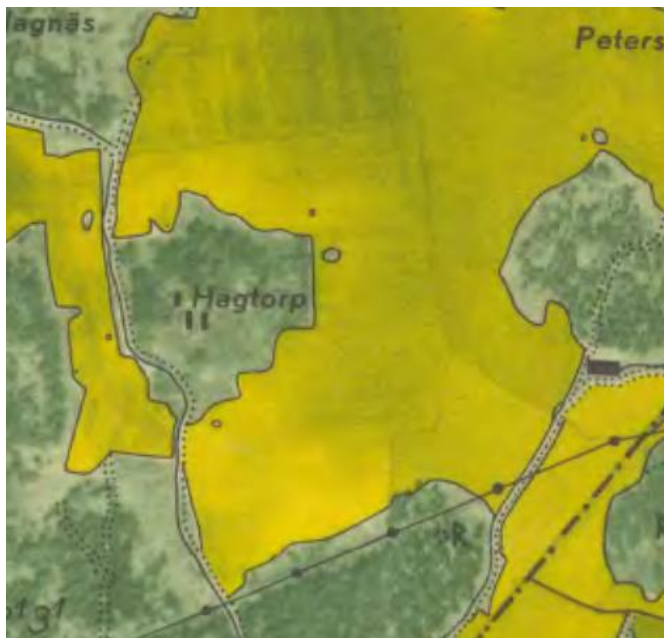


Delningsbeskrivningen 1888 applicerad på flygfoto över dagens Tibble-ängen (ca 2014). Gränserna är ungefärliga. Även torpplatserna har markerats.

Hagtorp

Hagtorp är det äldsta av de fyra torpen och är känt sedan åtminstone 1630-talet. Eftersom det länge var det enda torpet här kallades det då Tibble torp. Under 1700-talet tillkom fler torp och Tibble torp började kallas Hagtorp, inspirerat av dess läge.

Hagtorp låg i trakten av Enbärsvägen ("gamla kommunhuset") vid en skogsbevuxen bergknalle omgiven av hagar och odlingsmark. Namnet är således naturligt. Givit namn åt äldreboendet Hagtorp.



Åtminstone från slutet av 1700-talet och fram till början av 1800-talet bestod Hagtorp av inte mindre än 4 separata hushåll, Hagtorp 1-4. Dessa var sannolikt fördelade på åtminstone två torpstugor. Från omkring 1820 var det två hushåll, Hagtorp 1 och Hagtorp 2, vardera med en torpare.



Utsnitt ur odaterad Mälarkarta i Krigsarkivet på vilken Hagtorp är utritad. Av det dåvarande väg- och brosystemet att döma bör kartan ha upprättats någon gång mellan 1805 (då bron var klar) och 1850 (då vägomläggningen förbi flera backar var klar).

Hagnäs

Torpet Hagnäs låg vid nuvarande parkeringsplatsen vid Lillsjö badväg. Marken tillhör kommunen och ingår i fastigheten Tibble-Kungsängen 1:3.

Torpet är känt sedan slutet av 1700-talet. Namnet Hagnäs kan möjligen vara inspirerat av terrängens uddeliknande form precis söder om torpet.



Parkeringen vid Lillsjö badväg var tidigare torpets planteringsland. En stor gran växer mitt i stuggrundens.

Torpet anlades i slutet av 1700-talet och, enligt vad som kan utläsas av äldre kartor, i kanten mellan odlingsmarken och utmarken där byns boskap betade. Torpplatsen ligger i en sluttning med god utsikt över åkrarna. Terrängen bakom och vid torpplatsens sidor har kraftigt inslag av berghällar. Byvägen mellan Tibble och Örnäs passerade intill torpplatsen ("Drottning Kristinas väg"), senare även till Västra Ryd, men är nu helt borta. Av torpplatsen finns vissa lämningar ännu kvar, främst i form av husgrunder.

Platsen har rymt en torparfamilj med enstaka inneboenden. Första gången Hagnäs nämns verkar vara i mantalslängden 1772. Då hette innehavaren Per Larsson. I slutet av 1800-talet blev platsen bostad åt statare. Platsen var bebodd åtminstone in på 1930-talet.



Alldeles till vänster om parkeringen finns rester av torpplatsen.



Torpplatsen har beteckningen RAÅ Kungsängen 143:1 i fornminnesregistret (bevakningsobjekt). Platsen ligger delvis inom naturreservat (vänster om gröna linjen). Ännu syns spår av bl a husgrunder, omkullfallna äppelträd, syrén, slån, rösen och svårbestämbara stenformationer.

Norrboda

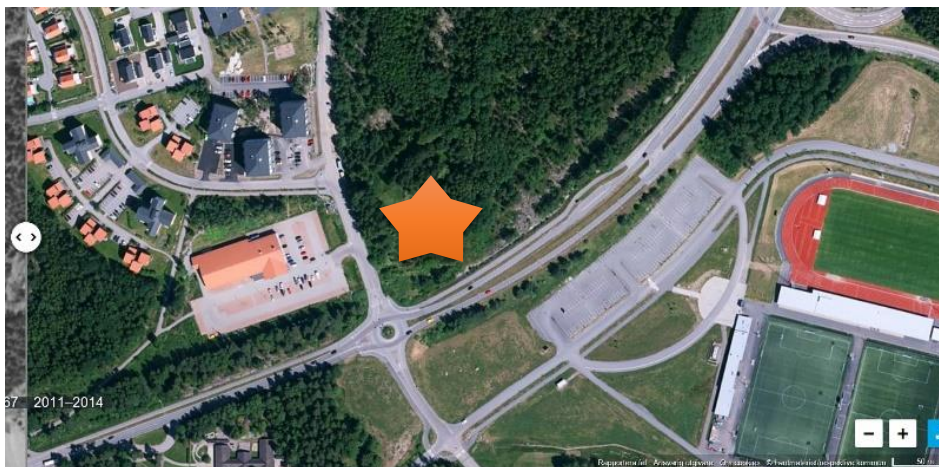
Norrboda var det nordligaste belägna torpet på Tibble ägor, därav namnet. Torphuset låg alldeles intill dagens Pettersberg rondellen.



Foto på Norrboda från Stockholms-Näs hembygdsförening.

Torpet Norrboda anlades omkring mitten av 1700-talet i de norra delarna av Tibble ägor. Platsen hette Norrhagen och odlingarna fick namn som Norrvreten och Norrängen. Torpplatsen låg högt i skogskanten och man hade god utsikt över de efter hand allt större odlingarna i Gröna dalen nedanför torpet. Beteshagarna låg bekvämt intill i skogen nära torpet.

Torpplatsen rymde inledningsvis två samtidiga torpare vars hushåll kallades Norrboda 1 och Norrboda 2. Från ca 1830-talet var det endast en torpare på platsen. Torpet brann ner under 1960-talet.



Torpplatsen
Norrboda.

Torpet låg alldeles
intill Petters bergs-
rondellen (kallades
först Norrboda-
rondellen) på
Granhammarsvägen.



På 1950-talerts karta syns hur torpet låg omgivet av skog och med utsikt över åkrarna.

Pettersberg

Torpet Pettersberg (ibland även Pettersborg eller Pettersburg) ligger i södra skogskanten vid berget mellan Rönnbärsvägen och Körbärsvägen. Marken ägs av kommunen (Kungsängen-Tibble 1:38 1).

Torpet är känt sedan senare hälften av 1700-talet. Namnet Pettersberg bör syfta på någon person som i torphistoriens början hette Petter eller Per, oklart vem.

Torpnamnet har givit namn åt Pettersbergsrondellen och Pettersbergsvägen, låt vara att de ligger 300 m härifrån. Önskvärt vore att Körbärsvägen istället hade fått ståta med det kulturhistoriska namnet.

Torpet anlades under första hälften av 1700-talet i skogskanten nära ekbacken och med god utsikt över odlingarna. På tidigare kronohemmanet? Vid den tiden låg gränsen mellan Tibble och Ekhammar nära torpet men gränsen flyttades under 1860-talet varvid torpet fick större odlingsmark. Torpet hade väganslutning västerut till bygvägen mellan Tibble och Örnäs ("Drottning Kristinas väg"). En mindre väg söderifrån och mot Norrboda-hållet.

Platsen har rymt en torparfamilj med enstaka inneboenden.



Foto troligen från 1960-talet.
Platsen för Pettersberg vid dungarna i mitten av bilden. Norrboda bakom.



Torpplatsen ligger längs södra (hitre) delen av skogskanten.



Torpplatsen Pettersberg.
Till vänster husen vid Rönnbärsvägen och till höger Körbärsvägen.

Källor:

Geometrisk karta över Tibble, upprättad 1694 (LM).

Arealavmätning å Tibble by, upprättad 1700 (LM, 01-KUN-7).

Avritning över rågången omkring Tibble by, upprättad 1753 (LM, 01-KUN-17).

Karta över alla ägorna till Tibble gästgivaregård, upprättad 1865, kompletterad och delning verkställd 1888. Bilagd beskrivning och taxeringslängd upprättad 1888 (LM, 01-KUN-86). (Kartan ej fastställd enligt förrättning 1910).

Häradskarta m fl

Jordeböcker Uppsala län

Kyrkoböcker

Mantalslängder

Bouppteckningar