

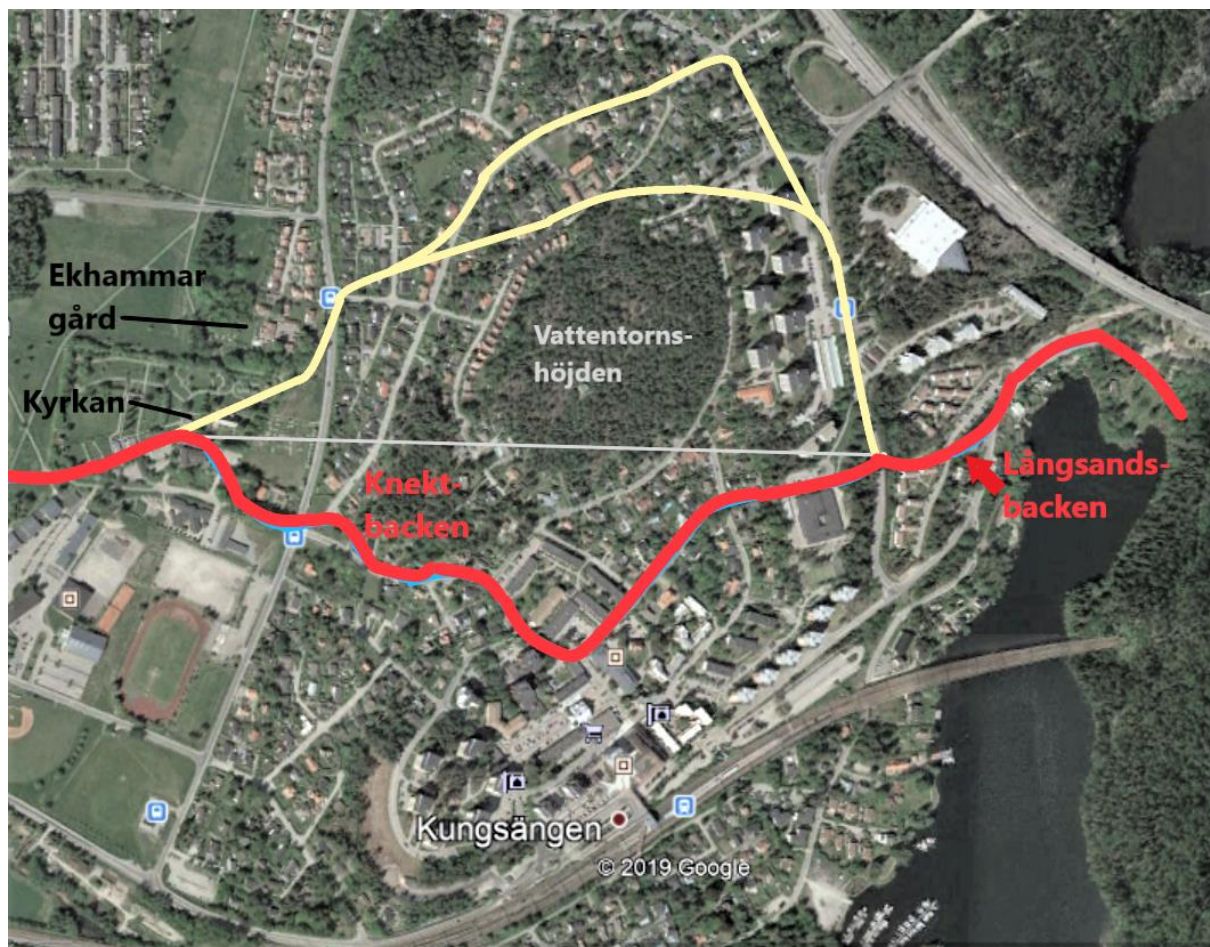
En djärv hypotes om en gammal vägsträckning?

av Ulf Björkdahl

Även som amatörforskare måste man hålla sig till fakta om man ska ha trovärdigheten i behåll. Är man det minsta osäker om en omständighet som man berättar om måste man tala om det. Ibland kan man trots allt tycka att man har tillräckligt underlag för att saluföra en hypotes. Som forskare om Enköpingsvägens äldre sträckningar genom kommunen har jag flera gånger fått tankar om äldre vägsträckningar än de som är dokumenterade och därför inte kan bevisas.

Jag ska presentera en sådan hypotes. Det gäller den äldsta sträckningen av landsvägen mellan Ryssgraven och Kungsängens kyrka. Var gick den? Följde den samma sträckning som 1600-talsvägen söder om gamla vattentornshöjden? I min bok "Gamla landsvägen" skrev jag (fetstilningen gjord nu): *"En karta från 1651 antyder dock att den äldsta vägen gick från Lilla Stäket (Ryssgraven) genom skogen **norr** om gamla vattentornshöjden och via Ekhammars gård mot kyrkan. Kartans tillförlitlighet i detaljer är emellertid svår att bedöma så tills vidare utgår vi från att den äldre vägen följt 1600-talets sträckning, vilket möjligen även hålvägar vid Långsandsbacken talar för".* Jag vill utveckla detta närmare (jfr kartan nedan).

Den äldsta kända vägen mellan Ryssgraven och Kungsängens kyrka är 1600-talsvägen, markerad med rött på kartan. Den följer helt dagens Gamla landsvägen och Kyrkvägen. Vägsträckningen kan med säkerhet beläggas från åtminstone 1681. Min hypotes är att landsvägen före mitten av 1600-talet istället kan ha gått norr om vattentornshöjden, gult markerar två tänkta alternativa sträckor. Dvs vid en tid då vägen ännu mest var en gång- och ridstig och det var mycket besvärligt att dra kärror och vagnar. (Det grå strecket markerar det kortaste avståndet mellan skiljevägarna).



1. Vi börjar med att studera kartan från 1651.



På utsnittet från denna karta från 1651 är den dåvarande landsvägen Stockholm-Enköping utritad tvärs över Stäcksön. Kartan är i sina detaljer inte helt tillförlitlig. Torpet Ön på Stäcksön är t ex ritad på tok för långt norrut. Landsvägen över ön är också lite väl snävt utritad. Missöverensstämmelserna kan välment förklaras med att kartan i första hand var tänkt att visa Mälarens stränder och inte vägar eller gårdar på land.

Ändå är det just en detalj jag fascinerats av. Tittar man på kartans vänstra del, väster om Ryssgraven, ser man att vägen är ritad tämligen rakt - inte mot kyrkan - utan mot Ekhammars gård! Dessutom är vägen ritad med något nordlig böjd, dvs vägen ser ut att gå norr om vattentornshöjden. Vid denna tid borde det ha varit mest naturligt att rita vägen rakt mot den dominerande sockenkyrkan, om vägen nu gått dit...

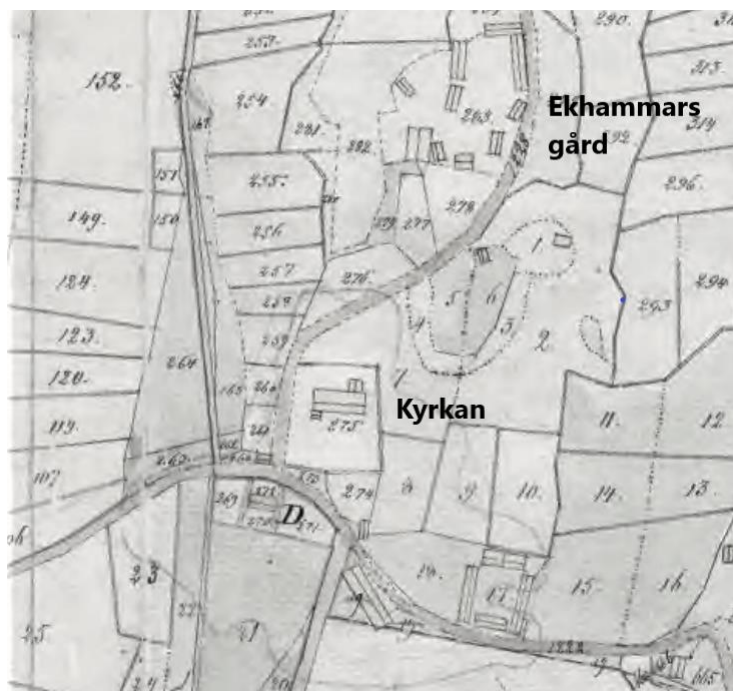
Min slutsats: Kartan stöttar hypotesen !

2. Sedan granskar vi några äldre kartor över kyrkoområdet.

Kartan bredvid visar området kring kyrkan 1862. Från väster kommer 1600-talsvägen från Tibble-hållet och fortsätter österut och uppför Knektbacken (längst ner till höger) för att sedan gå vidare söder om vattentornshöjden mot Ryssgraven.

Vidare ses häradsvägen gå från kyrkan norrut förbi Ekhammars gård och vidare mot Västra Ryd. Obs, att den går väster om kyrkan (vilket den gjorde fram till slutet av 1800-talet).

Vad jag slås av är att det ser ut som om landsvägen från Tibble tidigare har fortsatt mer eller mindre spikrakt mot Ekhammars gård via häradsvägen! Det syns ännu tydligare på kartan nedanför som är från 1690.



På båda kartorna går 1600-talsvägen från kyrkan mot Knektbacken i en till synes krystad sträckning eftersom den undviker de dåtida odlingarna. Skulle denna väg, som sedan fortsätter söder om vattentornshöjden mot Ryssgraven, ha använts redan under äldre tid borde det ha varit mer naturligt att vägen från kyrkan hade gått rakt fram (bakom hembygdsgården) mot Knektbacken.

Detta talar för att den äldsta vägen i själva verket gick från kyrkan förbi Ekhammars gård och vidare norr om vattentornshöjden mot Ryssgraven.



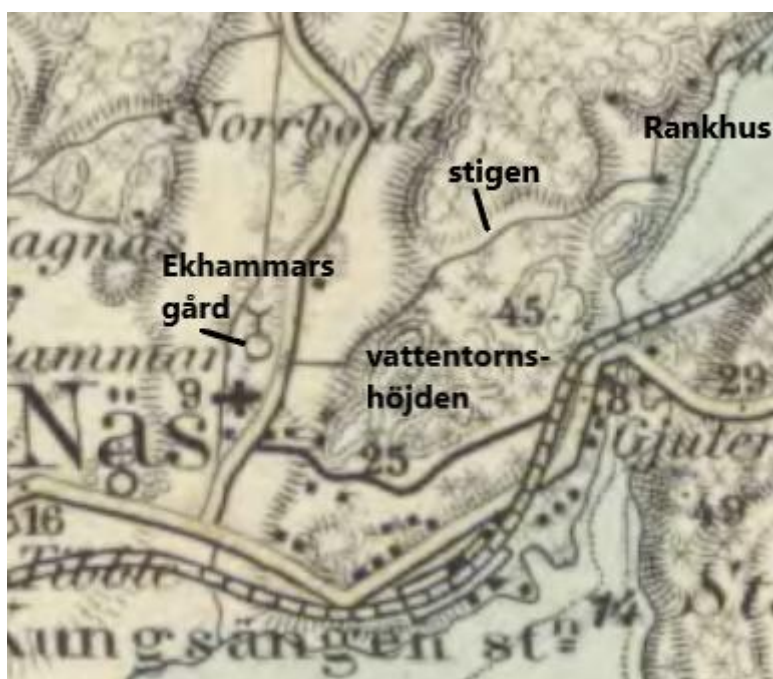
Min slutsats: Kartorna stöttar hypotesen !

3. Vi tar en titt på Knektbacken.

Knektbacken ligger öster om kyrkan. Idag är går backen rakt ner mot Bygdegårdsvägen men före mitten av 1960-talet skråade den, dvs gick snett utefter bergssidan där promenadvägen är. Terrängen på båda sidor om Knektbacken består av 10 m högt berg som är mycket brant. Sannolikheten för att man innan Knektbacken byggdes kunde ta sig upp här med häst och ibland med släp är enligt min uppfattning mycket låg.

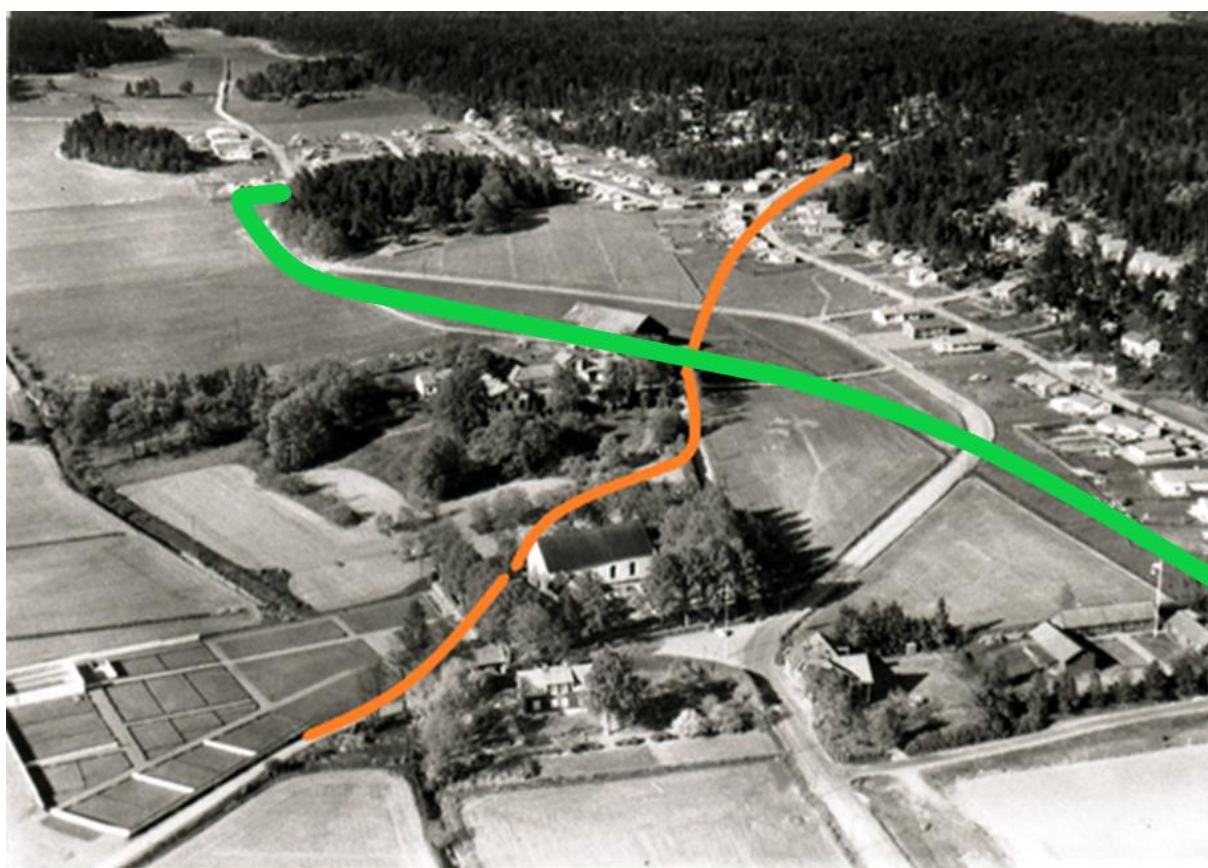
Min slutsats: Innan Knektbacken byggdes var man tvungen att ta en annan väg, vilket stöttar hypotesen !

4. Det har funnits en stig norr om vattentornshöjden.



På generalstabskartan från 1873 syns en liten väg eller stig från kyrkoområdet som ledde till Rankhus. Den letade sig förstås fram i terrängen där det var lättast att gå. Stigen motsvarar i stort Rankhusvägen idag.

Min slutsats:
Detta visar att landsvägen förr mycket väl delvis kan ha följt denna stig men sedan rundat vattentornshöjden för att leta sig ner mot Ryssgraven.



En hypotetisk första landsväg markerad med orange färg. Fotot är från 1950-talet. Då gick häradsvägen i en ny sträckning öster om kyrkan. Idag är den ersatt av Bygdegårdsvägen som markerats med grönt.

Några konsekvenser av hypotesen:

- Kartan från 1651 pekar mot Ekhammars gård istället för kyrkan vilket stöttar hypotesen att den äldsta vägen gick norr om vattentornshöjden (en möjlighet är förstås att kartan är felritad).
- I så fall följer att 1600-talsvägen över Knekt- och Långsandsbackarna byggdes efter 1651 vilket stämmer väl överens med tidpunkten för upprustningen av vägnätet i vår trakt. Under 1660-talet började man mer planerligt förse den gamla knaggliga vägen med vägbank och diken bredvid och en del sträckor av landsvägen ändrades, t ex byggdes Dalkarlsbacken 1665.
- Såväl kartor som terrängen ger ett tydligt utrymme för en tidigare rak sträckning av landsvägen från Tibble-hållet förbi kyrkan och mot Ekhammars gård.
- Det finns/fanns inga naturhinder för en väg norr om vattentornshöjden. Tvärtom fanns här en stig mot Rankhus som delvis kan ha varit en del av landsvägen.
- En tvärbrant plats var terrängen vid Långsandsbacken, vilken sannolikt även den äldsta vägen måste passera. Hålvägar vid backen kan indikera urgamla stigar men lika gärna skapats senare.
- Skulle den äldsta vägen gått söder om vattentornshöjden borde vägen från kyrkan gått rakt fram mot Knektbacken istället för den ”krystade” omvägen.
- Om hypotesen är felaktig och den äldsta vägen faktiskt följde 1600-talets sträckning söder om vattentornshöjden bör Knektbacken ha byggts mycket tidigt (vilket ju även är fallet med den ökända Stäks backe som fanns före Dalkarlsbacken).

Vad talar emot hypotesen?

- Ingenting, vad jag kan se.

Slutsats: Det går inte att hävda att hypotesen bevisar att den äldsta landsvägen gick norr om vattentornshöjden. För det räcker inte indicierna. Det skulle behövas ett ovedersägligt bevis, t ex i form av ytterligare en äldre karta (finns knappast) eller kvarvarande tecken i terrängen (finns knappast). Jag nöjer mej därför med att påstå att den äldsta vägen **kan** ha gått norr om vattentornshöjden och att en del omständigheter faktiskt talar för det.

Jag tar mycket tacksamt emot läsarnas reflexioner kring detta! ulfabjo@gmail.com



Knektbacken under 1950-talet. Foto från Lars Åke Sundblad i Kungsängen.